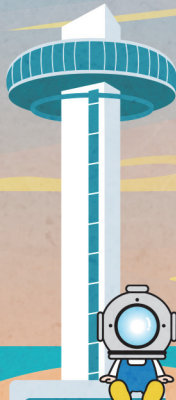
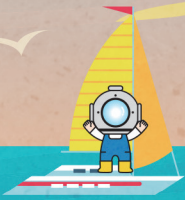
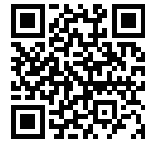
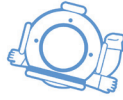




학습용 워크북
해양문화 탐방의 교육 IX

안산의 바다와 해양문화 탐방





안산의 글

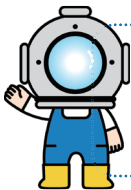
안산은

생태계의 보고로 알려진 갯벌을 품은 대부도를 비롯해
시화호 조력발전소로 청정 환경에너지를 생산하고 있어
해양환경과 산업이 고루 발달한 지역이라고 할 수 있어요.

이 책은 안산 지역으로 여행을 떠날 친구들이 '호기'와 함께 여행도 하고
다양한 해양문화도 공부해볼 수 있도록 한 워크북이에요.
여러분들의 궁금증을 해결해 줄 친구가 되어줄 것입니다.

각 소단원에서는 안산이 가지고 있는 해양자원에 대해 알아보고,
탐방노트는 각 여행지에서 마주한 풍경을 그려보거나
새로 알게 된 점과 즐거웠던 경험을 적어볼 수 있게 구성했습니다.

지금부터 생명의 갯벌과 서해안 바다의 신비를 가진
안산으로 떠나보아요.



HOGI
호기

호기는 우리 어린이들이 보다 재미있고 즐겁게
해양학습을 할 수 있도록 돕기 위해
한국해양재단이 개발한 캐릭터입니다.

학습용 워크북
해양문화 탐방의 교육 IX

안산의 바다와 해양문화 탐방

4

알고 가면 더 좋아요

제방

1. 생명의 보고, 갯벌이 숨쉬는 섬

5

대부도



2. 자연과 기술의 콜라보

9

시화호



3. 해양안전교육이 시작되는 곳

13

방아머리 해변



17

4. 방아머리항과 탄도항

안산의 항구



5. 오감으로 경험하는 갯벌생태

21

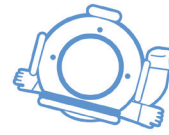
어촌체험마을



6. 생태계의 중간지대, 자연정화조

25

안산습지



29

7. 천일염과 김양식

안산의 특산물



8. 달의 마법이 펼쳐지는 곳

33

탄도 바닷길



9. 안산 앞바다의 작은 보물섬

37

풍도 & 옥도



41

10. 안산 어촌의 역사를 한눈에

안산어촌민속박물관



알고 가면 더 좋아요

45

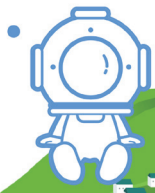
풍력발전

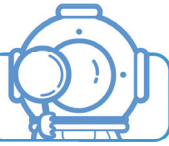
내가 다녀 온 곳
표시하기

46

48

안산편 ox퀴즈





제방

제방은 물이 넘쳐 흐르는 것을 막거나 물을 저장하기 위해 흙이나 돌, 콘크리트 등으로 쌓은 구조물을 말해요. 홍수나 침수로 인한 피해를 막기 위한 제방과 바닷물을 막는 간척지 방조제 두 가지를 모두 포함한 의미랍니다. 아주 오래 전부터 선조들은 물을 활용하거나 피해를 막으려 제방을 쌓아왔고, 현대에도 내륙과 해안 곳곳에 제방 시설이 갖추어져 있답니다. 안산의 시화호 방조제도 제방의 한 종류라고 할 수 있어요. 해안선이 복잡하고 수심이 얇은 서해안 지역은 간척으로 인한 제방이 많은 편이에요.



생명의 보고, 갯벌이 숨쉬는 섬

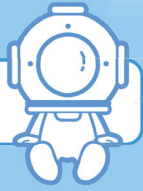
이

대부도

#해양생태계 #갯벌 #낙조

넘인 듯, 넘어 아닌 매력적인 대부도. 시화호 방조제 길을 따라 대부도로 들어오면 살아 숨쉬는 갯벌이 눈 앞에 펼쳐져요. 생명력을 가까이서 느낄 수 있는 대부도로 출발해볼까요?





1. 대부도는 섬인가요? 육지인가요?



원래 대부도는 큰 섬이었어요. 서해에서 다섯 번째로 큰 섬입니다. 시화호 방조제로 오이도와 대부도가 연결되었고, 화성시 전곡항과도 방조제로 이어지면서 섬을 오가기 쉬워졌어요. 이 후에 대부도는 사람들에게 섬이라기 보다 육지처럼 느껴지고 있지요.

2. 대부도의 생태계는 어떻게 이루어져 있나요?

서해에 위치한 섬답게 대부도는 넓은 갯벌을 품고 있어요. 갯벌에는 수많은 생물들과 그 생물을 먹고 사는 동물들이 함께 살고 있죠. 섬의 지형에 따라 다양한 갯벌 유형을 관찰할 수 있답니다.



3. 대부도에서 유명한 관광지는 어디일까요?



해가 지는 서해는 낙조가 유명하죠. 대부도에서 보는 석양도 아름답기로 손에 꼽힌답니다. 대부도와 연결되어 있는 구봉도와 탄도항의 석양이 특히 잘 알려져 있죠. 바다 낚시나 갯벌체험관광도 활발히 이뤄지지요.

4. 해양수산자원연구소는 무슨 일을 하나요?

대부도에 위치한 해양수산자원연구소는 수산자원이 될 수 있는 해양 생물에 대해 연구하는 곳이에요. 경기도 바다의 어장을 지키고 보호하는 방법을 찾기도 하고요. 우리의 소중한 바다를 건강하게 활용할 방안을 전문적으로 제시하고 있어요.





대부도는 섬일까요, 육지일까요? 생각해보세요.

여행날짜 년 월 일

함께 한 사람

● 대부도 생태계의 가장 큰 특징이 무엇까요?

.....

.....

.....

.....

● 대부도에서 일몰을 보고 그 풍경을 그려보세요.

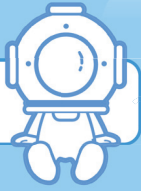
시화호

#해양산업 #해양에너지 #조력발전



시화호는 발전된 기술로 자연을 활용한 사례예요.
조수간만의 차가 큰 서해안의 특성을 살려 에너지를 생산하고,
관광지로서의 역할까지 하는 시화호, 궁금하지 않나요?





1. 조력발전소가 생기고 시화호는 어떻게 바뀌었나요?



시화호는 오염됐던 물이 다시 깨끗해지면서 이전의 모습을 되찾았어요. 조력을 이용하는 발전소이기 때문에 친환경적으로 에너지를 만들고 있답니다. 공원과 휴게소 등 관광시설까지 갖추어 많은 관광객이 시화호를 찾고 있어요.

2. 방조제는 섬을 어떻게 연결하고 있나요?

시화호 방조제는 시흥시 오이도와 안산시 방어머리를 연결하고 있어요. 깊고 두꺼운 제방을 쌓아 바닷물을 가두어 호수처럼 만드는 거죠. 제방은 돌이나 콘크리트로 구성된다고 해요.



3. 시화호 뱃길이 생긴다고요?



시화호가 생기기 전에는 육지와 대부도를 오가는 뱃길이 있었어요. 방조제가 건설되면서 사라진 뱃길을 복원하려는 노력을 하고 있답니다. 시화호 뱃길을 따라 관광선을 운영할 예정이에요.

4. 별망어촌문화관에서 어떤 전시를 볼 수 있나요?

별망어촌문화관은 간척사업 이전, 포구를 중심으로 번성했던 별망어촌마을을 기억하기 위한 박물관이에요. 어업이 발달했던 어촌답게 별망마을만의 특색 있는 어업방식과 질 좋은 새우젓을 생산했던 전통방식에 대해 알 수 있답니다.





시화호 조력발전소는 어떤 일을 할까요?

여행날짜 년 월 일

함께 한 사람

● 조력발전소는 어떤 힘을 이용해서 전기를 만들까요?

.....

.....

.....

.....

.....

.....

● 다른 발전방식보다 조력발전이 친환경적인 이유는 무엇일까요?

해양안전교육이 시작되는 곳

03

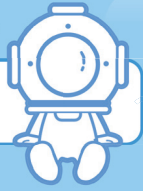
방아머리 해변

#해양안전교육 #방아머리 해수욕장



대부도의 유일한 해수욕장인 방아머리 해변은 변화와 발전을 앞두고 있어요. 현재 방아머리 해변의 모습과 함께 어떤 새로운 모습을 준비하고 있는지 함께 알아봅시다.





1. 안전한 물놀이, 어떻게 하면 좋을까요?



기본적으로 물놀이를 하기 전에는 꼭 준비운동을 하고, 급하게 물에 뛰어들지 않는 것이 중요해요. 수영 실력이 좋지 않다면 구명조끼 같은 안전장비를 하고 물에 들어가야겠죠. 그리고 안전요원이 대기하고 있는 장소면 더욱 좋겠죠?

2. 해양안전체험관에서 어떤 교육이 이뤄지나요?

해양안전체험관에서는 바다에서 발생할 수 있는 다양한 비상 상황에서 대처할 수 있는 방법을 알려주는 교육이 진행돼요. 생존수영, 선박 탈출체험, 침수선박 탈출 체험, 체온 유지법 등의 프로그램을 2021년부터 운영할 예정이에요.



3. 대부도에는 왜 바지락칼국수 음식점이 많을까요?



해수욕장 뒤편에는 대부도를 대표하는 음식, 바지락칼국수를 판매하는 곳이 많아요. 옛날부터 대부도 주민들은 커다란 솥에다가 바지락을 넣고 칼국수를 끓여 먹었는데요. 섬이 육지와 연결된 후 외지인에게 입소문이 퍼지면서 칼국수 거리가 형성되었죠.

4. 방아머리 해수욕장에는 갯벌이 있어요!

방아머리 해수욕장은 갯벌을 가지고 있습니다. 밀물 때는 물놀이를, 썰물 때는 갯벌체험을 즐길 수 있죠. 갯벌은 무료로 이용 가능하답니다. 간단한 도구만 준비해가면 조개나 해양생물을 채집하면서 신나게 놀 수 있어요.





앞으로 더 멋지게 바뀔 방아머리 지역을 상상해보세요.

여행날짜 년 월 일

함께 한 사람

● 안전한 물놀이를 위해 준비해야 할 것들을 적어보세요.

.....

.....

.....

.....

.....

.....

.....

● 대부도를 대표하는 음식, 바지락 칼국수의 맛은 어떤가요?

방아머리항과 탄도항



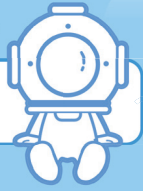
안산의 항구

#해운·항만 #해양관광 #수산업



안산에는 어항의 기능을 하는 항구가 많아요. 방아머리항에는 어선과 여객터미널, 탄도항에는 어선들이 들고난답니다. 개발 중인 마리나항이 완공되면 안산의 항구는 더욱 풍성해질거예요.





1. 방아머리 여객터미널에서는 어디로 가는 배를 탈 수 있나요?



방아머리 여객터미널에서는 대이작도, 덕적도, 소야도, 소이작도, 승봉도, 육도, 자월도, 풍도로 가는 배편이 있어요. 풍도와 육도로 가는 배편은 인천 연안부두에서 출발해 대부도를 경유하고 풍도와 육도로 간답니다.

2. 마리나항은 어떤 곳인가요?

마리나항은 요트를 포함한 다양한 종류의 선박이 드나들 수 있는 항구를 말해요. 방아머리 지역에 개발될 마리나항은 항구뿐만 아니라 종합 해양레저시설과 상업 및 편의 시설이 갖춰질 거예요.



3. 탄도항은 어떤 역할을 하는 항구인가요?



탄도항은 어업을 중심으로 하는 어항이에요. 과거에 비하면 줄어들었지만 지금도 바다로 배를 타고 나가 어업활동을 하고 있어요. 탄도항에는 탄도 바닷길과 갯벌체험, 수산물직판장 등으로 인해 관광객들이 많이 찾아와 식당과 민박시설도 있어요.

4. 탄도항 앞 갯벌에서는 어떤 해양생물을 잡을 수 있나요?

탄도항 앞바다에서는 갯벌체험 프로그램을 운영하고 있어요. 숨구멍을 찾아 호미로 파면 바지락을 쫄 수 있답니다. 조개뿐만 아니라 갯벌에 사는 게도 잡을 수 있죠. 직접 캔 바지락은 집으로 가져갈 수 있어요.





안산 바다의 항구를 다녀와보세요!

여행날짜 년 월 일

함께 한 사람

● 방아머리 여객터미널에서는 어떤 섬을 갈 수 있나요?

.....

.....

.....

.....

● 탄도항 갯벌에서 잡은 해양생물을 그려보세요.

오감으로 경험하는 갯벌생태

05

어촌체험마을

#해양문화와 생활 #어촌



갯벌은 안산의 어촌마을에서 빼놓을 수 없는 자연환경이에요.
조개와 게 등 다양한 수산물을 얻을 수 있기 때문이죠.
갯벌체험을 하면서 어촌의 문화를 느껴보아요.





1. 갯벌 체험할 때 필요한 준비물은?



갯벌체험을 할 때 가장 중요한 건 신발이
예요. 장화를 신어야 미끄러운 갯벌에서
잘 걸을 수 있답니다. 조개를 캐 수 있는
호미와 바구니도 필수겠죠. 갯벌의 흙이
옷에 묻을 수 있으니 여러분의 옷을 가져가
는 것도 좋아요.

2. 종현어촌체험마을과 선감어촌체험마을은 원래 섬이었다고요?

시화호 방조제가 생기기 전에 종현어촌체
험마을과 선감어촌체험마을은 작은 섬이
었어요. 방조제가 건설된 후 섬과 섬이 연
결되면서 육지처럼 변했답니다. 이러한 지
형적 변화에도 두 마을은 지금까지 이어졌
고, 안산의 대표적인 어촌체험마을로 꼽히
고 있어요.



3. 종현어촌체험마을에서는 어떤 프로그램을 운영하나요?



종현어촌체험마을에서는 코끼리 열차를 타
고 갯벌로 나가 갯벌체험과 생태교육을 하
고 있어요. 갯벌썰매 타기, 조개 잡기, 바비
큐 파티, 조개 목걸이 만들기 등 다양한 프로
그램을 운영하고 있습니다.

4. 선감어촌체험마을에서는 어떤 프로그램을 운영하나요?

선감어촌체험마을에도 조개잡이 체험,
대부도의 특산품인 포도를 따는 체험, 고
구마 캐기 체험, 서바이벌 게임, 소라 조
개 화분 만들기 등이 있습니다. 마을에는
경기도청소년수련원이 있어 레저스포츠
와 캠핑을 즐길 수 있어요.





어촌마을에서 체험활동을 해보세요!

여행날짜 년 월 일

함께 한 사람

가장 재미있었던 어촌체험활동은 무엇인가요?

Blank writing area with horizontal lines for notes.

종현마을과 선감마을은 원래 섬이었어요. 왜 육지가 되었을까요?

생태계의 중간지대, 자연정화조

06

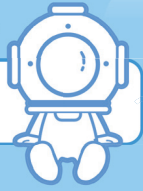
안산습지

#해양산업 #습지 #갯벌



습지는 생태계에 없어서는 안될 중요한 곳이에요.
물을 정화하고 다양한 동식물이 살아가는 터전이 되어주지요.
안산에도 갯벌이라는 넓은 습지가 있습니다. 함께 탐구하러 가볼까요?





1. 람사르습지가 무엇인가요?



습지는 육지와 물 지역의 중간지대로 일정 기간 물에 잠겨 있거나 젖어있는 지역을 말해요. 습지가 가진 생태적 다양성과 역할 때문에 국제적으로 보호할 만한 습지를 람사르 협약에 의해 지정하고, 그 습지를 람사르습지라고 불러요.

2. 안산의 습지보호구역은 어디인가요?

안산의 습지보호구역은 대부도 북쪽의 상동연안과 남쪽의 고랫부리연안이에요. 두 곳은 모두 갯벌로 이루어져 있어요. 이곳에는 바닷물에서도 적응하는 동식물만 살 수 있지요. 그 종류가 한정적이지만 특색 있는 동식물을 관찰할 수 있답니다.



3. 습지는 어떤 역할을 하나요?



습지는 많은 생명체가 사는 곳이자 오염된 물을 정화하는 역할을 합니다. 그래서 습지는 자연정화조라는 별명을 가지고 있죠. 뿐만 아니라 홍수가 나면 습지가 물을 저장하기도 합니다.

4. 연안습지 안에는 어떤 생물이 살고 있나요?

연안습지에는 소금이 섞인 물에서도 서식하는 식물과 동물이 살고 있어요. 게, 조개, 갈대, 갯잔디 등이 있죠. 습지에 사는 생물을 먹는 새들도 많이 찾아옵니다. 습지는 다양한 생물들의 보금자리예요.





안산 지역의 습지를 관찰해보아요.

여행날짜	년	월	일
함께 한 사람			

● 습지에서 관찰한 생물을 그려보세요.

● 우리나라에는 람사르습지가 몇 개 있을까요?

천일염과 김양식



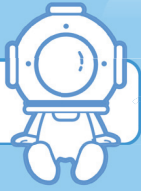
안산의 특산물

#해양산업 #해양자원 #소금 #김



동주염전에서 전통방식 그대로 만드는 새하얀 정육면체의 천일염과 적절한 바다환경 속에서 풍부하게 생산되는 김은 안산의 특산물이에요. 염전과 김 양식장으로 같이 가볼까요?





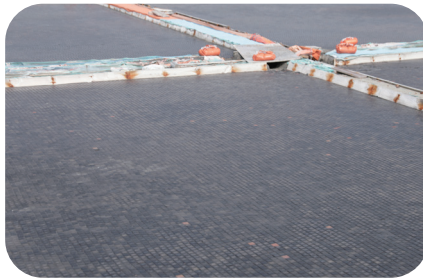
1. 천일염이 무엇인가요?



천일염은 공장에서 만든 소금이 아니라 바닷물을 염전으로 끌어와 바람과 햇빛으로 수분을 날려 만든 소금이에요. 굵고 반투명한 정육면체의 모양을 하고 있죠. 수심이 깊지 않고, 조수간만의 차가 큰 서해안이나 남해안에서 생산되고 있어요.

2. 동주염전 소금의 별명은 '깨파리소금'이에요.

동주염전에서는 깨진 용기조각을 뜻하는 깨파리를 염전 바닥에 깔고 그 위에서 소금을 만들어요. 조각 사이에 난 틈으로 갯벌의 다양한 유기물질이 소금에 스며들어 소금의 풍미를 높인답니다.



3. 동주염전의 천일염이 일반 천일염과 다른 점은 무엇일까요?

동주염전의 천일염은 일반 천일염에 비해 염도가 10도 정도 낮아요. 다시 말해 덜 짠 소금이 만들어지는 것이지요. 동주염전의 소금을 사용해 음식을 만들면 평소보다 덜 짜게 먹을 수 있어요. 이 뿐만 아니라 미네랄도 풍부하다고 하네요.



4. 안산 바다에서 김이 잘 자라는 이유가 무엇일까요?



김은 파도가 잔잔한 곳에서 바닷물이 잘 흐르고, 수온과 조도가 적절해야 잘 자란답니다. 안산의 바다는 겨울철 수온이 안정적이면서 병해 피해도 적고, 김 양식시설이 지원되어 김이 잘 자랄 수 밖에 없는 환경을 가지고 있어요.



안산의 특산물에는 어떤 것이 있을까요?

여행날짜 년 월 일

함께 한 사람

● 염전의 바닥을 잘 살펴보세요. 어떤 모양이 보이나요?

Handwriting practice area with horizontal dotted lines.

● 김이 잘 자랄 수 있는 자연조건을 적어보세요.

달의 마법이 펼쳐지는 곳



탄도 바닷길

#해양관광 #해양문화와생활



바다가 갈라지는 모습을 보고, 흔히 모세의 기적이라고 하죠.
그런데 바닷길은 달의 힘으로 나타나는 거랍니다.
탄도바닷길에 대해 좀 더 자세히 알아보아요!





1. 바닷길이 열리는 이유는 무엇인가요?



탄도 바닷길은 달의 인력에 영향을 받는 밀물과 썰물 때문에 나타납니다. 썰물 때 물이 빠지면 갯벌이 드러나고, 갯벌을 통해 걸어서 누에섬까지 들어갈 수 있는 것이죠. 서해안이 밀물과 썰물의 차이가 크기 때문에 가능한 현상이기도 해요.

2. 탄도항은 어떤 역사를 가지고 있나요?

탄도는 원래 섬이었어요. 옛날에는 참나무가 많아 숲을 구웠죠. 하지만 탄도는 매립공사로 대부도와 연결되어 육지가 되었어요. 섬이었을 때 주민들은 갯벌에서 굴과 바지락 등을 캐서 생활했다고 해요. 지금은 관광지로 더 유명해졌죠.



3. 누에섬에 들어가기 전에 꼭 확인해야 할 것은 무엇인가요?



썰물시간을 꼭 확인해야 해요. 밀물과 썰물의 시간이 매일 바뀌기 때문이죠. 탄도항 입구의 전광판으로 매일 그 날의 밀물, 썰물 시간을 알려주고 있습니다. 갑자기 밀물이 들어오기 시작하면 누에섬에 혼자 남겨질지도 몰라요. 조심하세요!

4. 누에섬 등대전망대가 건설된 이유는 무엇일까요?

서해안 고깃배들이 안전하게 안산의 바다를 항해할 수 있도록 하는 것이 첫 번째 이유이고, 바닷길이 열릴 때 누에섬으로 들어갈 수 있는 자연환경을 이용해 등대전망대가 새로운 관광시설의 역할까지 하는 것이 두 번째 이유예요.





탄도 바닷길을 걸어보세요!

여행날짜 년 월 일

함께 한 사람

● 누에섬 등대전망대에서 보이는 탄도항의 풍경을 그려보세요~



● 누에섬에서 조심해야 할 점은 무엇일까요?

안산 앞바다의 작은 보물섬



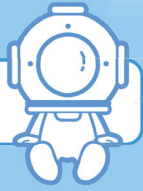
풍도 & 육도

#해양산업 #야생화 #풍도해전



안산의 바다에도 여러 섬들이 있어요.
대부도를 제외한 작은 섬들도 저마다의 매력을 갖고 있습니다.
자연을 그대로 간직한 풍도와 육도에 대해서 함께 알아볼까요?





1. 풍도에 사는 야생화 이름이 궁금해요.



풍도는 봄이 되면 야생화들이 작은 정원을 만들어요. 섬을 대표하는 야생화는 풍도바람꽃이고 복수초, 노루귀, 꿩의바람꽃 등 쉽게 볼 수 없는 귀한 꽃들이 피어 난답니다. 봄철에는 야생화를 찍으려는 사진작가들이 자주 방문한다고 해요.

2. 풍도의 바다목장은 어떤 역할을 하나요?

바다목장은 인공어장을 만들어 물고기들이 살 수 있는 환경을 제공해 다양한 수산생물이 살도록 도와줘요. 풍도 인근 바다에는 바다목장이 만들어지고 있어요. 어민들이 더 많은 물고기를 잡을 수 있게 하기 위해서랍니다.



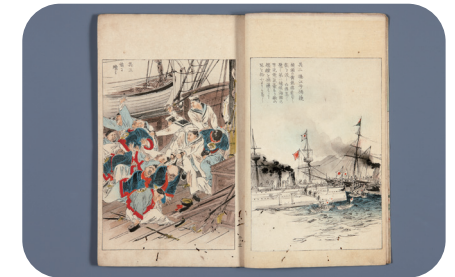
3. 육도의 바다숲은 어떤 역할을 하나요?



개발이나 환경오염, 기후 변화로 해조류들이 사라지면서 바다가 사막화되는 현상을 막기 위해 해조류를 인공적으로 심는 것이 바로 바다숲이에요. 육도 연안은 바다숲이 조성되었고, 수산생물이 더 살기 좋은 환경이 되었답니다.

4. 풍도해전은 어떤 전쟁의 시작을 알리는 전투였나요?

풍도해전은 1894년 풍도 앞바다에서 청나라와 일본이 우리나라를 사이에 두고 벌인 전투였어요. 이 전쟁을 계기로 청일전쟁이 본격적으로 시작되었답니다. 청일전쟁은 동아시아 근현대 역사에서 중요한 사건이고 그 시작점인 풍도해전 역시 기억해야 할 아픈 역사예요.





풍도와 육도를 함께 둘러보아요.

여행날짜 년 월 일

함께 한 사람

● 풍도의 야생화를 찾아보고, 그 모습을 그려보세요.



● 풍도해전은 어느 나라들이 벌인 전투인가요?

안산 어촌의 역사를 한눈에

10

안산어촌민속박물관

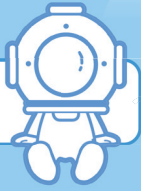
#해양문화 #해양관광 #어업



안산의 어촌은 어떤 모습이었을까요?

지금은 보기 힘든 옛 어촌의 모습을 안산어촌민속박물관에서 만날 수 있어요. 대부도 어촌의 과거 속으로 여행을 떠나봐요!





1. 안산어촌민속박물관은 왜 만들어졌나요?



안산어촌민속박물관은 사라져가는 안산의 어촌문화를 기억하고, 전통민속과 어업문화를 직접 보고 체험할 수 있는 공간을 만들기 위해 지어졌어요. 역사와 생태 환경도 전시하여 안산의 해양과 어촌을 알아갈 수 있는 교육장소가 되었답니다.

2. 박물관은 어떻게 구성되어 있나요?

수족관에는 주로 서해에 살고 있는 물고기들이 헤엄치고 있습니다. 1층 전시실에서는 대부도의 갯벌, 어업문화를 볼 수 있고, 2층 전시실에는 대부도 사람들의 삶이 기록되어 있어요.



3. 옛 대부도 사람들의 삶의 모습이 궁금해요.



대부도는 예부터 반농반어촌이었어요. 농업과 어업을 함께 하며 사는 마을을 반농반어촌이라고 해요. 대부도는 섬이기도 했지만 평지가 많아 농사를 지을 수 있는 환경이었기 때문이죠. 시화호 방조제가 생긴 후부터 포도농사가 활발해졌어요.

4. 어떤 교육프로그램을 진행하고 있나요?

박물관에서는 갯벌탐방, 지질탐방, 염습지 탐방, 조류탐방, 민속문화탐방 등 다양한 주제별 교육프로그램을 운영하고 있어요. 야외 체험 및 실내 만들기 활동 등 다양하게 이루어져 있습니다. 프로그램은 홈페이지로 예약할 수 있어요.



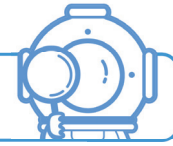


안산어촌민속박물관에서 대부도의 어촌문화를 알아보세요.

여행날짜	년	월	일
함께 한 사람			

가장 재미있었던 전시실은 어느 곳이었나요?

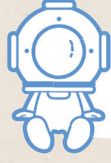
대부도 주민들의 삶은 어땠을까요?



리아스식 해안

해안선이 복잡하고 섬들이 많은 해안을 리아스식 해안이라고 불러요. 이 해안은 어떻게 만들어질까요? 먼저 아주 먼 옛날에 하천이 흐르면서 산과 골짜기가 형성돼요. 여러 원인에 의해 지구 표면의 운동으로 육지가 내려앉거나 해수면이 상승하면 산꼭대기의 일부만 남고 바다에 잠겨 아주 굴곡이 심한 해안선이 된답니다. 리아스식 해안은 파도가 잔잔해 양식업에 유리하고, 수려한 경관으로 관광산업이 발달해요. 안산 역시 대부도를 비롯한 작고 많은 섬들을 가지고 있어 리아스식 해안의 장점을 충분히 활용하기 위해 노력하고 있어요.





내가 다녀온 곳 표시하기!

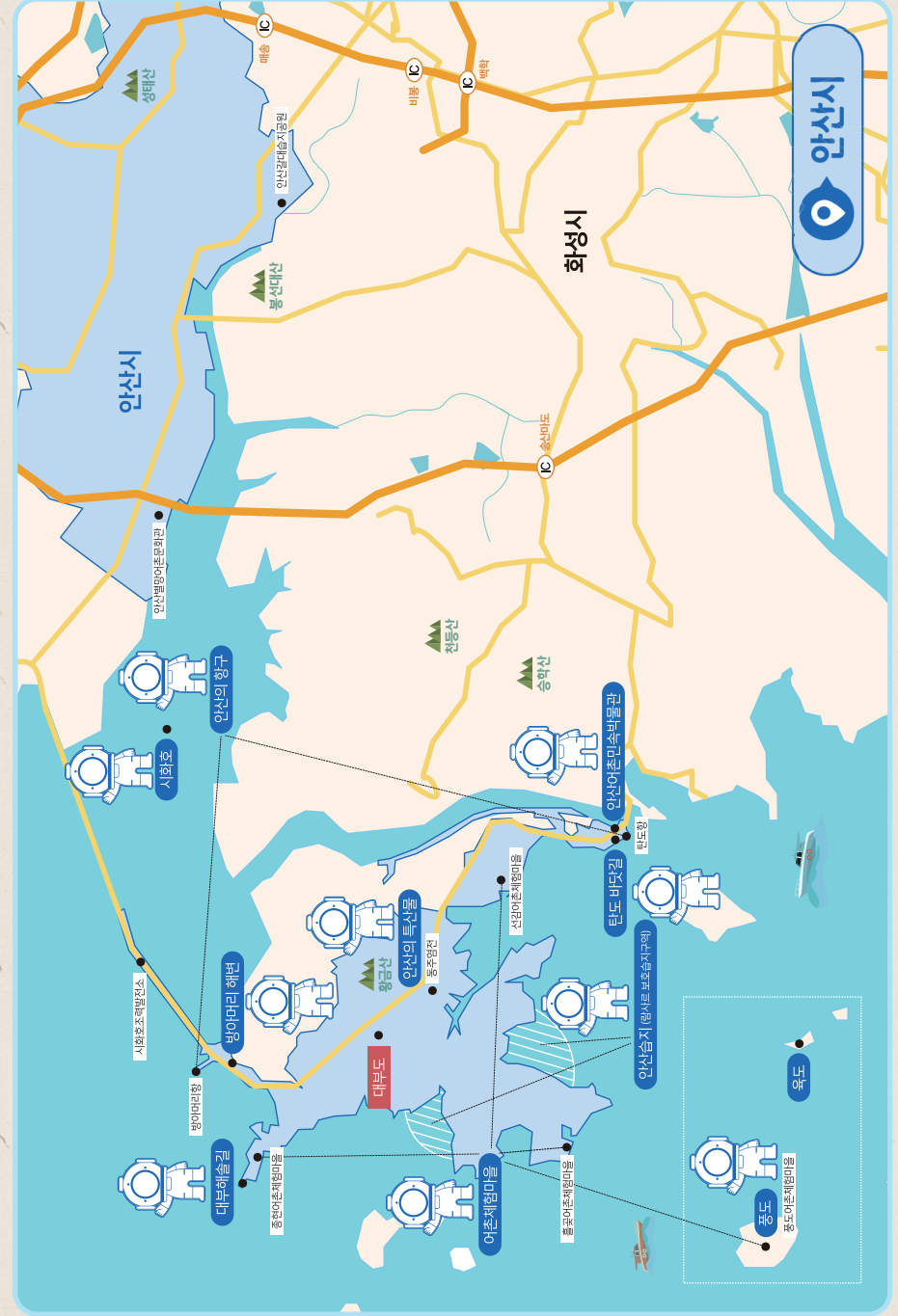
다녀온 곳의 '호기에 색칠해보자'

가장 신나게 탐방했던 곳은?

Blank lined area for writing the most exciting place visited.

다시 가보고 싶은 곳은?

Blank lined area for writing places to visit again.





- 1 대부도에서 가장 특징적인 해양지형은 갯벌이다. (O , X)
- 2 대부해솔길 1코스의 구봉도는 일출로 유명하다. (O , X)
- 3 안산습지는 2018년에 람사르 습지로 등록되었다. (O , X)
- 4 시화호 조력발전소는 밀물과 썰물의 힘으로 전기를 만든다. (O , X)
- 5 풍도에는 야생화 서식지가 있다. (O , X)
- 6 탄도바닷길이 열리면 대부도와 연결된다. (O , X)
- 7 동주염전의 소금은 캄파리소금이라는 별명이 있다. (O , X)
- 8 방아머리 해수욕장에서는 캠핑이 불가능하다. (O , X)
- 9 종현마을과 선감마을은 시화호 방조제가 생기기 전에는 섬이었다. (O , X)
- 10 어촌민속박물관에서는 옛 대부도 사람들의 삶을 알아볼 수 있어요. (O , X)

정답

1. O / 2. X(일출→일몰) / 3. O / 4. O / 5. O / 6. X(대부도→누에섬) / 7. O / 8. X(불가능하다
→가능하다) / 9. O / 10. O

안산의 바다와 해양문화 탐방

초판 인쇄 | 2020년 12월 4일
초판 발행 | 2020년 12월 4일

퍼넌곳 | 한국해양재단, 안산시청(해양수산과)
퍼넌이 | 강무현
주소 | 03130 서울특별시 종로구 창경궁로 112-7,
4층(인의동, 인의빌딩)
전화 | 02-741-5278
팩스 | 02-3673-3312
홈페이지 | www.koreaocanfoundation.or.kr
편집인 | 서혜경, 김경주, 강민영
디자인 | 조은희
편집·출판 | 수퍼씨

<비매품>
ISBN 979-11-90575-05-8 (13980)

안산의 바다와 해양문화 탐방

이 책을 통해 안산 지역의
바다를 관찰하고 해양문화를 경험해보아요.
함께 생각을 나누고 토론해보세요.

초등학교

학년

반

이름

해양수산부 홈페이지 www.mof.go.kr

한국해양재단 홈페이지 www.koreaocfoundation.or.kr

해양교육포털 홈페이지 www.ilovesea.or.kr

안산시청 홈페이지 www.ansan.go.kr

