

학습용 워크북
해양문화 탐방의 교육지

울산의 바다와 해양문화 탐방

- 동구·북구편 -





안내의 글

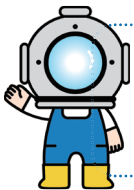
울산은

우리나라의 경제를 이끈 산업도시이자
무한한 해양자원을 통해 관광도시로 발돋움하고 있는
역동적인 해양 도시입니다.

이 책은 울산 지역으로 여행을 떠날 친구들이 '호기'와 함께 여행도 하고
다양한 해양문화도 공부해 볼 수 있도록 한 워크북이에요.
여러분들의 궁금증을 해결해 줄 친구가 되어줄 것입니다.

각 소단원에서는 울산이 가지고 있는 해양자원에 대해 알아보고,
탐방노트는 각 여행지에서 마주한 풍경을 그려보거나
새로 알게 된 점과 즐거웠던 경험을 적어볼 수 있게 구성했습니다.

지금부터 아름다운 바다와 역사가 살아 숨쉬는
울산으로 떠나보아요.



HOGI
호기

호기는 우리 어린이들이 보다 재미있고 즐겁게
해양학습을 할 수 있도록 돕기 위해
한국해양재단이 개발한 캐릭터입니다.

학습용 워크북
해양문화 탐방의 교육지

울산의 바다와 해양문화 탐방

- 동구·북구편 -

4

알고 가면 더 좋아요

해식애

5

1. 전설이 깃든, 울산의 쉼터

대왕암공원



9

2. 구슬픈 거문고 가락이 들리는

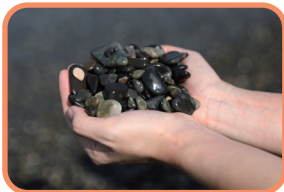
슬도



13

3. 파도가 만든 몽돌의 소리

주전몽돌해변



17

4. 반달 닮은 새하얀 백사장이 빛나는

일산해수욕장



21

5. 바다를 더 친근하게

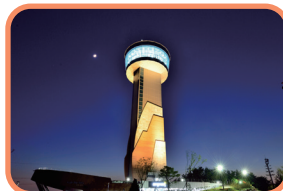
남진항~상진항



25

6. 울산의 역사를 한눈에

울산대교전망대



29

7. 해녀들의 삶이 녹아있는

우가어촌체험마을



33

8. 바다로 곧게 뻗어나간

당사해양낚시공원



37

9. 영원을 약속하는 연인들의 항구

정자항



41

10. 자연이 빚어낸 기묘한 예술품

강동화암주상절리



45

알고 가면 더 좋아요

방파제

46

내가 다녀 온 곳

표시하기

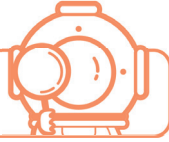
48

울산 동구·북구편

OX퀴즈



알고 가면 더 좋아요



해식애

해식애는 파도와 바람의 영향으로 해안에 형성된 낭떠러지를 말해요. 바닷가에 튀어나와 있는 암석 부분이 파도에 세게 부딪치면 암석이 깎여 나가면서 절벽이 만들어진답니다. 암석의 약한 부분이 먼저 부서지는데, 절벽에 동굴을 만들기도 하고 동굴이 무너지면서 암석들이 바다에 떨어지면 섬처럼 보이기도 한답니다. 규모가 큰 해식애는 우리나라 동해안 곳곳에서 많이 나타나는데, 울산에서도 찾아볼 수 있답니다.



전설이 깃든, 울산의 숨터

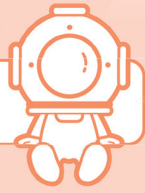
이

대왕암공원

#해양문화와생활 #기암괴석 #소나무숲

대왕암공원은 동해안 끝자락 바닷가에 기암괴석과 푸른 바다가 어우러진 해양공원이에요. 바다 위에 서있는 대왕암에는 우리나라를 지키고 싶었던 신라 왕비의 전설도 있답니다.





1. 대왕암에는 어떤 전설이 깃들어 있나요?



신라의 문무왕이 유언대로 동해 바다 위의 암석 밑에 묻힌 뒤, 용이 되어 동해를 지키는 신이 되었어요. 그 뜻을 이어받은 왕비의 녀도 울산으로 날아가 바다에 떠 있는 큰 암석 밑으로 잠겨 나라를 지키는 용이 되었답니다.

2. 독특한 무늬의 기암괴석, 어떻게 만들어졌을까요?

기암괴석은 해안가에 형성된 암석절벽이 수천~수만 년의 세월 동안 파도에 부딪혀 깎이고 무너지면서 형성된답니다. 이런 지형을 해식애라고 불러요.



3. 울기등대는 어떤 역할을 하고 있나요?



울기등대는 동해안에서 가장 먼저 설치된 등대랍니다. 밤이 되면 바다로 빛을 내어 배들에게 위치를 알려주고 있어요. 대왕암공원에는 2개의 울기등대가 있는데, 큰 등대가 최신 등대이고, 작은 등대는 옛날에 사용하던 등대를 보존해둔 것이에요.

4. 대왕암공원에는 어떤 식물들이 살고 있나요?

대왕암공원의 가장 유명한 식물은 곰솔(해송)이에요. 바닷가에서 사는 소나무로 약 1만 5천 그루가 자라고 있어서 아주 멋진 풍경을 볼 수 있어요. 봄에는 왕벚꽃 나무가 피우는 벚꽃이 만발한답니다.





대왕암공원의 기암괴석을 관찰해 보아요.

여행날짜 년 월 일

함께 한 사람

● 기암괴석의 모양은 어떻게 생겼나요? 글이나 그림으로 표현해 보아요.

Blank writing area with horizontal lines and a dotted border.

● 대왕암공원에서 등대를 찾아보세요. 몇 개인가요?

구슬픈 거문고 가락이 들리는

02

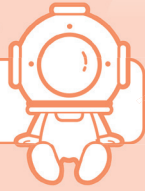
슬도

#해양문화와예술 #울산 동구 소리 9경 #소리체험관



방어진항과 가까운 슬도는 파도가 칠 때마다 거문고 소리가 울려 퍼져요. 소리를 테마로 한 소리체험관과 슬도 앞바다의 등대들이 슬도를 더 풍성하게 만들었습니다.





1. 슬도의 파도소리가 특별한 이유는 무엇인가요?



슬도의 바위에는 수많은 세월에 걸쳐서 조개들이 구멍을 냈어요. 그 구멍으로 파도가 부딪치면서 구슬픈 거문고 가락이 들린다고 해요. 자세히 들어보세요. 거문고 소리가 들리나요?

2. 소리체험관에서는 어떤 활동을 할 수 있나요?

소리체험관에서는 소리 9경의 소리를 들을 수 있어요. AR·VR 체험존에서는 동구와 울산의 아름다운 명소를, 4D 영상관에서는 대왕암과 관련된 애니메이션을 볼 수 있답니다.



3. 울산 동구 소리 9경에는 어떤 장소들이 있나요?



동축사의 새벽종소리, 마골산 숲 속 바람소리, 옥류천 계곡 물소리, 현대중공업 엔진소리, 신조선 출항 뱃고동소리, 안개 때문에 등대 불빛이 피어나가지 못할 때 불빛 대신 울기등대에서 울려주는 무산소리, 대왕암공원과 주전해변의 몽돌소리, 슬도의 파도소리가 포함되어 있어요.

4. 자연과 사람이 만드는 음악, 어떤 소리인가요?

울산 동구의 소리 9경은 자연과 산업의 소리가 어우러져 있어요. 경쾌하고 순수한 자연의 소리와 동구 주민들의 삶이 담긴 공장의 육중한 기계소리가 동구를 대표하는 소리죠.





슬도에서 울려 퍼지는 파도소리에 귀 기울여 보세요.

여행날짜 년 월 일

함께 한 사람

● 슬도의 바위는 어떻게 생겼나요?

Handwriting practice area with horizontal lines and a dotted border.

● 소리체험관에서 가장 재미있었던 체험이 있었나요?

파도가 만든 몽돌의 소리

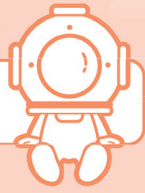


주전몽돌해변

#해양관광 #울산12경 #몽돌구르는소리

도르르도르르 쏘아~ 주전몽돌해변에서는 새까만 몽돌이 파도에 구르면서 소리를 내요. 동글동글 예쁜 몽돌해변은 일반 백사장보다 특별한 경험을 선사한답니다.





1. 울산12경은 어느어느 곳인가요?



태화강국가정원과 십리대숲, 대왕암공원, 가지산 사계, 간절곶 일출, 울주 대곡리 반구대 암각화와 울주 천전리 각석, 강동과 주전의 몽돌 해변, 울산대공원, 울산대교, 장생포 고래문화마을, 외고산 옹기마을, 대운산 내원암계곡, 신불산 역사평원으로 구성되어있어요.

2. 몽돌해변은 어떻게 만들어지나요?

해안가에 해식애가 만들어지면서 부서진 자갈의 양이 많고, 수많은 시간에 걸쳐 파도와 바람의 영향을 받아 구르고 깎이면서 동그란 자갈이 만들어져요. 우리 모두가 보호해야 할 자연환경이기 때문에 함부로 몽돌을 가져가선 안돼요.



3. 주전 바닷가에는 어떤 먹거리들이 있나요?



주전 바닷가에는 해녀들이 직접 따는 전복과 돌미역이 유명해요. 특히 돌미역은 일반 미역에 비해 쫄깃하고 비린내가 적어 아주 맛있답니다.

4. 주전어촌체험마을에 가면 어떤 활동을 할 수 있나요?

잠수복을 입고 해녀체험하기, 해양생태장에서 소라 잡기, 배 위에서 낚시체험, 주전 앞바다의 해산물을 이용한 음식체험 등 관심사에 맞는 프로그램을 선택해서 체험할 수 있어요.





맨발로 몽돌해변을 걸어 보세요.

여행날짜 년 월 일

함께 한 사람

가장 재미있었던 어촌체험활동은 무엇인가요?

Handwriting practice area with horizontal lines and a dotted border.

몽돌을 밟으면 어떤 느낌이 들고, 몽돌이 구르는 소리는 어떻게 들리나요?

반달 닮은 새하얀 백사장이 빛나는

04

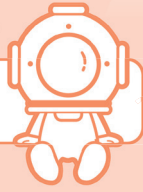
일산해수욕장

#해양관광 #해양과문화예술 #소나무숲



더운 여름에 가장 생각나는 곳은 바로 해수욕장이죠. 일산해수욕장은 아름답고 해수욕을 즐기기 적당한 해변입니다. 일산해수욕장의 매력을 함께 찾아볼까요?





1. 일산해수욕장이 유명한 이유는 무엇인가요?



반달모양의 해변과 아주 곱고 하얀 백사장이 아름다워서 유명해요. 바다의 깊이도 얕아서 우리 같은 어린아이들에게도 안전하답니다. 울산의 해수욕장 중에서 큰 규모에 속해요. 많은 사람들이 즐길 수 있는 해변이에요.

2. 해수욕장에 소나무가 심어져 있어요!

바람이 불면 고운 모래가 해안가에 날려 사람들에게 불편을 주기 때문에 소나무를 심었어요. 소나무는 바닷바람을 막아 주고, 여름철에 그늘을 만들어준답니다. 사람들이 더 편안하게 일산해수욕장을 즐길 수 있도록 만들어주는 역할을 해요.



3. 막구지기 별빛광장은 어떤 곳인가요?



사람들이 쉬어가는 휴식공간이에요. 콘서트나 버스킹 장소로도 좋습니다. 해수욕장과 대왕암공원의 연결지점에 위치하고 있어요. 밤에 은하수조명과, 난간조명이 켜지면 별빛이 내리는 분위기가 연출되어 별빛광장이라고 부른답니다.

4. 울산에는 해수욕장이 많지 않아요. 왜 그럴까요?

울산이 산업도시로 성장하면서 해안가에 항구와 산업시설들이 대규모로 만들어졌기 때문이에요. 하지만 일산해수욕장 같은 아름다운 해변이 울산 곳곳에 남아 있어요.





일산해수욕장의 모래를 관찰해보세요!

여행날짜 년 월 일

함께 한 사람

● 모래를 만져보고 색깔과 감촉을 적어보세요.

.....

.....

.....

.....

.....

.....

.....

● 백사장에 소나무는 왜 심어져 있을까요?

바다를 더 친근하게

05

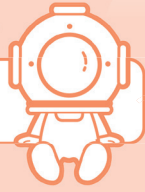
남진항 ~ 상진항

#해양문화와생활 #기암괴석 #소나무숲



작은 바닷가의 매력을 느끼고 싶다면,
남진항과 상진항으로 가보는 건 어때요? 여름에는 물놀이들,
가을에는 해안가를 따라 천천히 걸어보세요~





1. 친수공간이 무엇인가요?



사람들이 물이나 바다 가까이서 휴식이나 관광을 즐길 수 있는 장소를 말해요. 누구나 사용할 수 있는 시설이죠. 공원, 박물관 등 다양한 종류의 시설들이 마련되어 있습니다.

2. 여름이 다가오면 남진항에는 어떤 시설이 설치되나요?

여름이 다가오면 남진항에는 피서객들을 위한 다양한 시설이 마련돼요. 비치 파라솔, 간이 샤워시설, 발 씻는 곳, 남녀 탈의장, 화장실 등을 무료로 운영하죠. 아이들을 위한 에어슬라이드, 시소, 물대포 등 물놀이 시설도 설치된답니다.



3. 화암추등대의 가장 큰 특징은?



동양에서 가장 높은 등대가 바로 화암추등대입니다. 일반 사람들도 등대에 들어갈 수 있어요. 등대에 관한 전시관도 있고, 전망대에 올라가면 울산 앞바다를 만날 수 있습니다.

4. 등대에서 빛을 내는 곳은 어디일까요?

등대의 제일 윗부분에 등명기라는 장치를 설치하여 빛을 내요. 선박에게 위치와 바다의 지형을 알려주는 등대는 바다의 길잡이, 신호등 역할을 합니다.





작은 해안가에도 재미있는 것들이 많답니다.

여행날짜 년 월 일

함께 한 사람

● 화암추등대의 모습을 그려보세요.

● 꽃리단길은 두 단어가 합쳐져 만들어졌어요. 무엇일까요?

울산의 역사를 한눈에

06

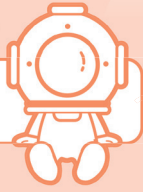
울산대교전망대

#해양문화와생활 #야경 #울산대교



울산의 모습을 높은 곳에서 내려다볼 수 있는 곳,
울산대교전망대. 역동적인 울산과 바다의 모습을 보면서
울산에 대해 더 자세히 알아보는 건 어떨까요?





1. 울산은 어떤 도시인가요?



울산은 산업이 발달한 도시예요. 석유화학, 자동차, 조선산업단지가 해안가에 대규모로 건설되었고, 우리나라의 경제를 이끌어왔죠. 산업뿐만 아니라 바다와 가깝다는 장점을 활용해 해양관광의 도시로 함께 발전하고 있답니다.

2. 울산대교전망대에 오르면 보이는 풍경은?

울산대교전망대에서 보이는 울산의 야경은 정말 멋있어요. 길고 거대한 울산대교와 함께 북구와 동구에 위치한 수많은 산업단지의 불빛이 반짝인답니다. 멀리 서쪽으로는 울산의 7대 명산이 보여요.



3. 왜적이 침입하면, 울산 경상좌도 병영성은 어떤 역할을 했나요?



역사 속에서 울산은 전쟁이 벌어졌을 때 중요한 위치에 있었어요. 조선시대 군대가 주둔했던 울산 경상좌도 병영성의 유적이 그 증거죠. 울산 해안의 염포, 개운포, 서생포 등으로 침입하는 왜적을 수군이 막지 못하면, 육지로 향하는 적을 울산 경상좌도 병영성에서 막았다고 해요.

4. 방어진은 어떤 역사를 가지고 있나요?

방어진은 배가 드나들던 나루였어요. 조선시대에는 이 일대를 목장으로 사용했고, 방어진의 포구(염포)는 왜인들에게 개방하기도 했지만 분란이 일어나 왜인들을 쫓아냈다고 해요. 광복 전에는 일본인들에 의해 어항으로 발달했어요.





울산대교 전망대에 올라가보아요!

여행날짜	년	월	일
함께 한 사람			

● 옛날 성벽은 어떻게 생겼나요?
 읍성의 옛 흔적을 보고 복원될 성벽을 상상해보세요.

● 전망대에서 보이는 울산의 자랑거리를 찾아보아요.

해녀들의 삶이 녹아있는



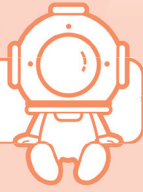
우가어촌체험마을

#해양어촌문화 #해산물 #울산해녀



울산의 어촌들은 어떻게 살아왔을까요? 우가어촌체험마을에서는
 해녀들은 물질을 하고, 어부들은 물고기를 잡아왔다고 해요.
 체험프로그램을 통해 어촌의 문화를 살짝 엿보는 건 어떨까요?





1. 마을 이름, '우가'는 어떤 뜻인가요?



우가어촌체험마을의 모습이 소가 누워있는 것 같이 보여서 '우가'라는 이름으로 불리게 되었어요. 동네 산도 마을의 이름을 따 '우가산'이라고 불러요. 아주 작은 어촌마을이에요. 아직도 해녀들이 우가항 앞바다에서 물질을 한다고 해요.

2. 우가어촌체험마을에서 할 수 있는 체험프로그램은?

우가항의 바다는 맑고 수심이 얕아요. 해산물도 많답니다. 물을 적당히 가두어 만든 맨손잡기 체험장도 있어요. 스노쿨링과 투명카누타기 체험을 하기에 적당해요. 누구나 쉽게 바다를 경험할 수 있는 프로그램들로 구성되어 있어요.



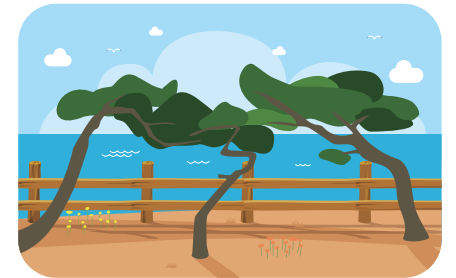
3. 우가어촌체험마을의 유명한 특산물은 무엇인가요?



북구의 바다는 자연산 돌미역이 잘 자라기로 유명해요. 우가마을뿐만 아니라 북구의 어촌마을에서는 해녀들이 직접 돌미역을 따요. 미역의 줄기가 길고, 잎이 단단해서 쫄깃한 맛을 가지고 있어요. 미역의 품질이 좋은 것으로 유명하답니다.

4. '금실정'이 특별한 이유가 궁금해요.

금실정은 소나무 두 그루가 하나의 나무로 이어져 있는 모습을 하고 있어요. 그 모습이 신기하고 아름다워 많은 사람들이 찾는 명소랍니다. 사진 찍기 좋은 장소로도 잘 알려져 있어요.





우가어촌체험마을에서 체험활동을 해보아요!

여행날짜 년 월 일

함께 한 사람

● 우가어촌체험마을의 바다에는 어떤 생물이 살고 있나요?

Handwriting practice area with horizontal lines and a dotted border.

● 마을 특산물로 만들 수 있는 음식에는 무엇이 있을까요?

바다로 곧게 뻗어 나간



당사해양낚시공원

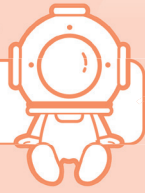
#해양관광 #낚시 #바다위의다리



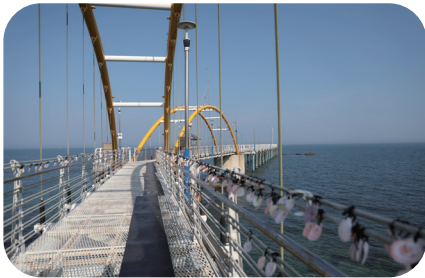
바다 위를 걷는 기분, 상상해본 적 있나요?

당사해양낚시공원에서는 바다 위에서 낚시까지 할 수 있답니다!
공원에서 산책도 하고 낚시체험도 할 수 있는 특별한 곳으로 함께 가 볼까요?





1. 당사해양낚시공원은 무엇을 하는 공원인가요?



바다 위에 다리를 만들고, 다리 위에서 낚시를 하는 공원이에요. 철제 테이블과 의자도 마련되어 있어요. 낚시를 하지 않아도 입장 가능하답니다. 바다 위를 걸어보는 기분을 느껴보기 좋은 곳이에요.

2. 어떤 물고기들이 잡히나요?

배를 타고 깊은 바다로 나가는 것이 아니기 때문에 잡을 수 있는 물고기는 한정되어 있어요. 깊은 바다 속에 사는 물고기는 잡기 힘들고, 주로 놀래미나 쥐치 같은 물고기가 잡힌다고 하네요.



3. 공원에서 낚시를 하려면 어떤 것을 준비해야 하나요?



낚시도구를 개인적으로 가지고 가야 합니다. 낚시대와 미끼를 준비하세요. 바늘에 미끼를 끼워 바다를 향해 힘껏 던지고, 물고기가 미끼를 물 때까지 기다리면 됩니다.

4. 공원 입구에 용 조형물이 있는 이유는?

당사마을에 내려오는 전설 때문이에요. 옥황상제로부터 벌을 받아 당사마을로 쫓겨난 뱀이 긴 수행을 통해 용으로 승천했다는 이야기예요.





당사해양낚시공원에서 물고기를 낚아보세요!

여행날짜 년 월 일

함께 한 사람

● 직접 잡은 물고기는 무슨 종류이고, 어떻게 생겼나요?

Handwriting practice area with horizontal lines and a dotted border.

● 낚시에 필요한 도구에는 어떤 것이 있나요?

영원을 약속하는 연인들의 항구



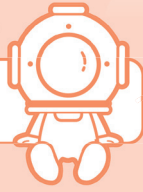
정자항

#해양문화와생활 #귀신고래등대 #참가자미



어촌마을의 주민들에게는 삶의 터전이 되고, 심이 필요한 이들에게는 너른 바다의 품을 내어주는 항구는 참 매력적이에요. 정자항에는 어떤 특별함이 있을까요?





1. 정자항에서 많이 잡히는 물고기가 있어요.



정자항은 참가자미가 1년 내내 잡혀요. 전국에서 맛볼 수 있는 참가자미의 70%는 정자항에서 잡힌답니다. 비리지 않아서 부담없이 먹을 수 있고, 겨울철에 울산의 차가운 바닷바람과 햇볕을 받아 잘 말린 참가자미가 별미랍니다.

2. 정자항에 서있는 등대는 어떤 모습인가요?

항구에는 2개의 등대가 서 있는데, 흔히 볼 수 있는 등대의 모습이 아니라 귀신고래의 모양을 하고 있어요. 정자항 앞바다는 귀신고래가 새끼를 낳기 위해 이동했던 길목이고, 고래는 울산의 상징이기 때문이죠.



3. 연인들의 항구라는 별명이 붙은 이유는?



두 개의 귀신고래등대는 암수가 마주보고 있는 듯한 모습이에요. 서로를 지켜주겠다는 의미를 담고 있고, 상대를 바라보기 위해 방향을 돌리고 서 있는 등대가 붉은 등대이기 때문에 연인들이 사랑을 다짐하는 장소로 많이 찾게 되었답니다.

4. 정자항 아트스트리트를 걸어보세요.

항구의 방과제길을 따라 고래 조형물을 세우고 걷기 좋게 만든 길이 정자항 아트스트리트예요. 나무데크로 만든 작은 공연장도 있답니다. 이곳을 천천히 걸으면 정자항의 매력을 듬뿍 느낄 수 있답니다.





정자항 구석구석을 탐방해보세요~

여행날짜 년 월 일

함께 한 사람

● 귀신고래등대를 관찰해보고 그려보세요.



● 정자항에 귀신고래 등대가 세워진 이유는 무엇일까요?

자연이 빚어낸 기묘한 예술품

10

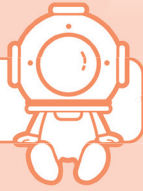
강동화암주상절리

#해양지형 #용암 #육각형



강동화암주상절리는 자연의 신비와 아름다움을 느낄 수 있는 동구의 자연 문화재입니다. 주상절리라는 해안 지형에 대해 공부할 수 있는 좋은 곳이에요.





1. 주상절리가 무엇인가요?



주상절리는 화산에서 폭발한 용암이 흘러내릴 때 아주 빠르게 식는 과정에서 생겨요. 이때 용암에 균열이 생기며 굳어가는데, 그 모양이 육각형 모양의 큰 기둥처럼 보인답니다. 용암이 식는 속도와 방향에 따라서 모양과 크기가 결정돼요.

2. 강동화암주상절리는 언제 만들어졌을까요?

화암마을 앞 강동해안에서 볼 수 있는 강동화암주상절리는 약 2,000만년 전에 분출한 현무암 용암이 식으면서 형성되었어요. 주상절리의 특징인 육각형 모양이 아직도 선명하게 보인답니다.



3. 강동화암주상절리의 모양이 궁금해요.



강동화암주상절리는 해변가 가까운 곳에서 볼 수 있어요. 마치 수평으로 누워있는 목재더미처럼 보인답니다. 이 외에도 다양한 각도의 주상절리 모양을 관찰할 수 있어요. 주상절리를 가로로 자른 모양은 꽃무늬 모양처럼 보인다고도 해요.

4. 주상절리를 보호해주세요.

기묘하지만 웅장한 주상절리는 우리나라 뿐만 아니라 세계적으로도 관광자원으로 활용하면서 보호하고 있답니다. 강동해안은 주상절리 보호를 위해 야영이나 취사가 금지되어 있어요.





강동해변의 주상절리를 관찰해보아요.

여행날짜	년	월	일
함께 한 사람			

● 강동화암주상절리의 모양을 그려보세요.

● 주상절리를 보호하기 위해 어떤 노력을 해야 할까요?

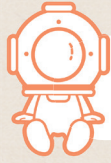


방파제

방파제는 바깥쪽 바다의 파도를 막아서 항구와 항에 정박하는 배를 보호하는 구조물이에요. 특히 인공적으로 만든 항구에는 방파제가 꼭 필요하답니다. 방파제는 여러 종류가 있어요. 콘트리트로 만든 직선형태의 직립제, 거대한 블록을 쌓아 경사지게 만든 사면제, 직립제와 사면제를 혼합한 혼성제 등이 있고 기술의 발달로 다양한 종류의 특수방파제가 건설되고 있어요. 울산 지역을 여행하면서 방파제의 모양을 관찰해보는 건 어떨까요?



내가 다녀온 곳
표시하기!



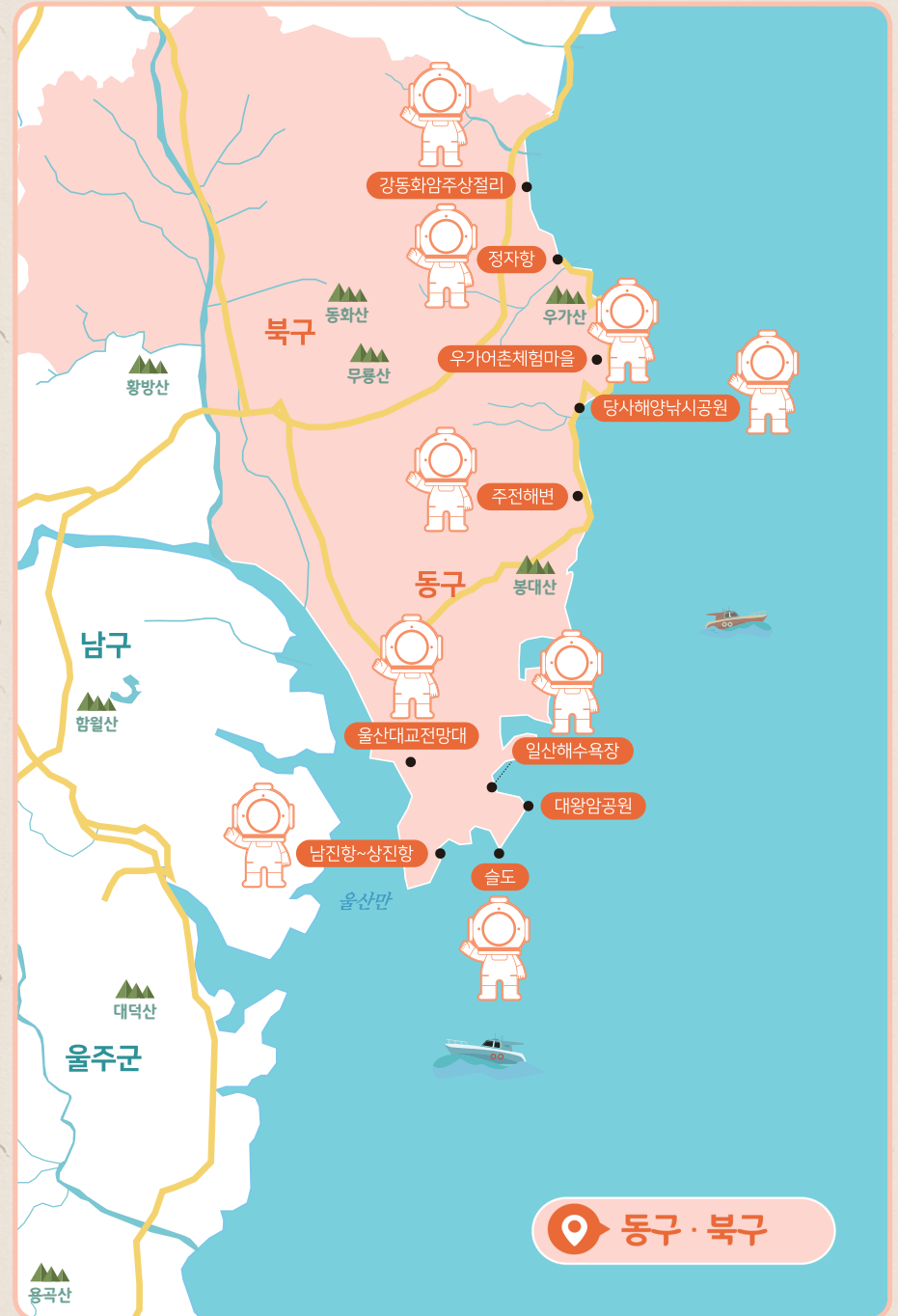
다녀온 곳의 '호기에 색칠해보자'

가장 신나게 놀았던 곳은?

Blank lined area for writing the most fun place visited.

다시 가보고 싶은 곳은?

Blank lined area for writing places to visit again.





울산 동구 · 북구편 OX퀴즈

- 1 대왕암은 신라 문무대왕의 아내가 옹이 되어 승천한 곳이라는 전설이 서려있다. (O , X)
- 2 슬도는 파도가 치면 피리소리가 난다. (O , X)
- 3 주전해변은 검고 동그란 자갈이 펼쳐져 있다. (O , X)
- 4 일산해수욕장 주변에는 단풍나무가 심어져 있다. (O , X)
- 5 남진항~상진항에는 주민과 관광객을 위한 친수공간이 마련되어 있다. (O , X)
- 6 울산대교전망대에 오르면 부산대교를 볼 수 있다. (O , X)
- 7 우가어촌체험마을에서는 바다에서 다양한 갯벌체험을 할 수 있다. (O , X)
- 8 당사해양낚시공원에서는 놀래미, 참돔 등의 물고기를 잡을 수 있다. (O , X)
- 9 정자항에는 귀신고래 등대 2개가 마주보고 있어 연인들의 항구라고 불린다. (O , X)
- 10 강동화암주상절리는 수평으로 누워있는 목재더미처럼 보인다. (O , X)

정답

1. O / 2. X(피리→거문고) / 3. O / 4. X(단풍나무→해송) / 5. O
 6. X(부산대교→울산대교) / 7. X(갯벌→해녀) / 8. X(참돔→쥐치) / 9. O / 10. O

울산의 바다와 해양문화 탐방

- 동구·북구편 -

초판 인쇄 | 2020년 12월 4일
 초판 발행 | 2020년 12월 4일

퍼낸곳 | 한국해양재단, 울산광역시청
 퍼낸이 | 강무현
 주소 | 03130 서울특별시 종로구 창경궁로 112-7,
 4층(인의동, 인의빌딩)
 전화 | 02-741-5278
 팩스 | 02-3673-3312
 홈페이지 | www.koreaoseanfoundation.or.kr
 편집인 | 서혜경, 김경주, 강민영
 디자인 | 조은희
 편집 · 출판 | 수퍼씨

<비매품>
 ISBN 979-11-90575-05-8 (13980)

울산의 바다와 해양문화 탐방

- 동구·북구편 -

이 책을 통해 울산 지역의
바다를 관찰하고 해양문화를 경험해보아요.
함께 생각을 나누고 토론해보세요.

초등학교

학년

반

이름

해양수산부 홈페이지 www.mof.go.kr

한국해양재단 홈페이지 www.koreaocfoundation.or.kr

해양교육포털 홈페이지 www.ilovesea.or.kr

울산광역시청 홈페이지 www.ulsan.go.kr