

학습용 워크북
해양문화 탐방의 교육기

당신의 바다와 해양문화 탐방



한국해양재단



충청남도

차례



3. 경기와 충남을 이어 주는
서해대교

4. 역사 깊은
풍어제가 열리는
안섬포구

4. 알고 가면 더 좋아요
간척지



1. 호수와 바다가
한눈에 들어오는
삽교호



2. 동양 최초로 퇴역 함정을
이용한 군함 테마공원
삽교호함상공원



5. 바닷길로 중국과 교역하는
석문국가산업단지



9. 황금빛 모래밭이 고운
난지섬해수욕장



8. 일출과 일몰을 모두 감상할 수 있는
왜목마을



7. 이국적인 기암괴석이 아름다운
장고항



6. 바지락축제가
열리는 은빛 바다
한진포구



10. 조선 시대 3대 저수지의 하나인
합덕제

45. 알고 가면 더 좋아요
기지사줄다리기박물관



46. 내가 다녀온 곳
체크하기

당진 퀴즈 상식



알고 가면 더 좋아요



간척지

호수나 바닷가에 방조제를 쌓고 그 안의 물을 빼내서 만든 육지를 '간척지'라고 해요. 섬이 많고 해안선이 복잡한 우리나라 서해의 경우 간척사업을 할 수 있는 곳이 많아요.

당진에서는 1960년대부터 1990년대까지 활발한 간척사업을 진행했어요. 간척지는 농경지나 산업 부지로 활용된답니다.

신평면의 삽교천방조제, 대호지면의 대호방조제, 석문면의 석문방조제 등을 만들면서 당진은 농경지가 크게 늘었고, 전국 최고의 쌀 생산지로 발돋움하는 계기가 됐어요.

1

당진의 해양문화 탐방

호수와 바다가 한눈에 들어오는

삽교호 #자연재해

아미미술관

폐교를 재활용해 정원이 아름다운 미술관으로 가꾼 곳.



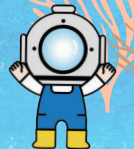
솔모강지

한국 최초의 사제 김대건 신부가 태어난 곳.

바닷가에 왜 길게 독을 짤았을까요?
독을 짤으면 어떤 것들이 좋아질까요?
바다를 막아 만든 커다란 인공 호수를
구경해봅시다.



인공적으로 호수를 만들었다고요?





묻고 또 묻는 호기의 궁금증



바다를 막아 호수를 만들었다고요?

삼교호는 1979년 삼교천방조제를 준공해 만들어진 인공 호수예요. 길이 3,360m의 삼교천방조제로 저수량이 8,400만톤이나 되는 어마어마한 크기의 인공 호수가 만들어졌습니다. 삼교호에 저장된 물로 물 걱정 없이 농사를 지을 수 있게 됐어요.



석호와 뭐가 달라요?

석호는 바다로 흘러드는 하천이 운반해 온 모래가 해안선을 따라 길게 퇴적되며 모래톱을 만들고, 이 모래톱이 점점 길어져 바닷물을 가두면서 만들어진 호수예요.

이에 비해 삼교호는 인공 호수랍니다. 사람들이 방조제를 쌓고, 바다를 막아 호수를 만든 것이죠.



방조제는 왜 만드는 것인가요?



방조제를 만드는 이유는 다양해요. 파도와 해일 등의 자연재해나 바닷물로 인한 인근 지역의 피해를 막기 위해 만들기도 하고, 농사를 짓는 평야에 물을 대기 위해 만들기도 하죠.

삼교천방조제는 바닷물로 인한 인근 지역의 피해를 줄이고 농업용수를 확보하기 위해 만들어졌어요.



삼교호에 관광지가 있어요?

삼교천방조제가 완공되며 육지가 된 자리에 삼교호관광지가 만들어졌어요.

삼교호관광지에는 전망대, 수산물특화시장, 함상공원, 호수공원, 체육공원, 놀이동산 등이 있고 서해대교도 감상할 수 있습니다.



QUIZ TIME!



알쏭달쏭 퀴즈

때릴수록 높이 뛰는 것은? 답) 뒷장에

탐방노트

아산과 당진을 삼교천방조제를 건너 통과해보세요.

여행 날짜	년	월	일
함께 한 사람			

삼교천방조제가 생겨서 무엇이 좋아졌을까요?

- ① 땅이 늘어나고 농업용수가 풍부해진다.
- ② 홍수와 폭풍을 막아준다.
- ③ 방조제 위로 도로가 생겨서 교통이 편리해진다.



방조제를 만드는 이유는?



주소 충남 당진시 신평면 삼교천3길 100

국립민속박물관



2

당진의 해양문화 탐방

동양 최초로 퇴역 함정을 이용한 군함 테마공원

삼교호함상공원

#해양영도개념
#해양관광

삼교호 해안탐방로

삼교호 관광지에서 멧돌포 선착장까지 이어지는 데크로.



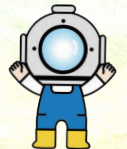
당진에는 퇴역 함정을 이용해 조성한 함상공원이 있어요. 군함에 올라 해군의 역사를 알아봐요!

삼교호놀이동산

대관람차를 비롯한 여러 놀이기구와 체험장이 있는 테마파크.



군함 두 척은 왜 여기 있는 걸까?





묻고 또 묻는 호기의 궁금증



함선 두 척은 왜 여기에 있나요?



삼교호함상공원은 동양 최초로 퇴역 함정을 이용한 군함 테마 공원이에요. 대양을 누비던 우리의 자랑스런 군함이 퇴역한 뒤 해군과 해병의 역사와 문화를 체험할 수 있는 이색적인 공간으로 바뀌었습니다.



우리나라 최초의 군함은 무엇인가요?



우리나라 최초의 전투함은 백두산함이에요. 1949년 미국에서 손원일 제독과 해군 장병들이 사온 것이랍니다. 서울 용산 전쟁기념관의 6·25 전시실에는 백두산함의 3인치 함포가 전시돼 있어요. 백두산함의 흔적을 직접 만나보세요!



두 척의 배에선 무엇을 볼 수 있어요?

수송을 주로 했던 상륙함은 해군과 해병대에 관한 400평 규모의 주제별 전시관이에요. 해병대 침실을 재현한 곳과 함정·함포·항해술·해군의 제복 등 다양한 볼거리가 있습니다. 구축함은 당시 사용된 전투함 그대로 보존돼 있어요.



해군은 어떤 일을 하나요?

우리나라는 3면이 바다인 해양국가예요. 그만큼 바다를 지키는 일이 중요하겠죠? 해군은 바다를 활동 무대로 국가를 지키는 군사조직입니다. 우리가 흔히 말하는 해병대가 대표적인 해군 소속 부대예요.



QUIZ TIME!



알쏭달쏭 퀴즈

안녕을 다섯 번 하면? 답) 뒷장에

탐방노트

해군은 어떤 일들을 할까요?

여행 날짜	년	월	일
함께 한 사람			

전시관에 있는 40kg 해군 견장을 데보세요!
해군의 무게감이 느껴지나요?



우리나라 최초의
군함은?



주소 충남 당진시 신명면
삼교천3길 79

퀴즈 답 - 하이피어브



3

당신의 해양문화 탐방

경기와 충남을 이어 주는

서해대교

#해양관광

맷돌포포구

인적이 드물어
한적하게 해넘이를
볼 수 있는 곳.



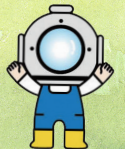
당진해양캠핑공원

바다가 보이는
서해의 캠핑장.

서해안의 관문 역할을 하는 서해대교!
아산만을 가로질러 경기도와
충청도를 연결하는 서해대교를 타고
당진으로 가봅시다!



서해대교는 어떤 다리일까?





묻고 또 묻는 호기기의 궁금증



서해대교는 얼마나 긴가요?



총 길이가 7.3km에 이르는 서해대교는 아산만 위에 만들어졌어요. 경기도와 충청도를 연결하며 서해안의 관문 역할을 합니다. 노을과 조화를 이루는 서해대교는 부산의 광안대교, 인천의 인천대교처럼 당진의 랜드마크가 됐어요.



이렇게 긴 다리를 지으려면 힘들지 않나요?

1993년부터 7년 동안 지어진 서해대교는 새로운 공법을 다양하게 섞어 지었어요. 3가지 다리 형식이 복합된 서해대교는 그 중에서도 특히 사장교 구간이 가장 어렵게 지어졌다고 해요. 우리나라의 기술을 엿볼 수 있는 구간이죠!



다리가 지어지면 어떤 점이 좋아지나요?

서해대교로 경기도와 충청도가 다리로 연결되면서 교통이 아주 편리해졌어요. 교통이 좋아졌다는 것은 단순히 이동의 편리함을 넘어 물류 비용을 낮추는 효과가 있습니다. 우리나라 자본과 기술로 다리를 건설하며 우리의 토목기술이 향상됐다는 것도 알릴 수 있죠.



서해대교 중간에 섬이 있다고요?

서해대교는 아산만 한쪽에 자리한 작은 섬, 행담도를 지나가요. 이 행담도에 휴게소가 지어졌습니다. 우리나라에서 유일하게 섬에 있는 휴게소인 행담도휴게소는 상행선과 하행선이 같은 휴게소를 사용하는 구조로 연간 1,000만 명 이상이 들러요.



QUIZ TIME!



알쏭달쏭 퀴즈

말은 말인데 타지 못하는 말은? 답) 뒷장에

탐방노트

자동차를 타고 서해대교를 건너보세요!

여행 날짜	년	월	일
함께 한 사람			

행담도 휴게소에서 서해대교와 함께 기념사진 한 컷!



사장교란?



주소 충남 당진시 신평면 서해안고속도로 275 (행담도휴게소)

퀴즈 랩 - 거짓말



4

당진의 해양문화 탐방

역사 깊은 풍어제가 열리는

안섬포구

#해양문화생활

당진 필경사

심훈 문학의 산실로, 대표작 <상록수>를 집필한 곳.



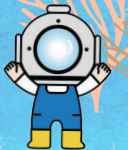
송악산

완만한 경사로 아이들과 함께 오르기 좋은 산.

안섬포구에서는 해마다 역사 깊은 풍어제가 열려요. 물고기를 많이 잡게 해달라고 하늘에 비는 것이죠.



만선의 꿈을 꾸는 어부들은 어떻게 소원을 빌까?





묻고 또 묻는 호기의 궁금증



풍어제가 뭐예요?

풍어제(豊漁祭)는 豊(풍년 풍), 漁(고기잡을 어), 祭(제사 제)로 고기가 많이 잡히길 비는 제사를 뜻하는 말이에요. 어촌의 어민들이 해마다 고기잡이로 풍요로워지고 마을이 안녕하길 기원하는 제사랍니다.



풍어제는 어떻게 지내요?

안섬풍어당굿은 이틀 동안 열려요. 사주나 소원을 적은 종이를 태우는 것을 ‘소지’라고 해요. 첫째 날에는 대동소지, 본당소지, 어망소지, 인집소지 등을 한답니다. 둘째 날엔 뱃고사를 지낸 뒤 장승제, 용왕제, 거리굿, 지신밟기를 하고, 띠배에 한해의 풍어와 안녕을 기원하는 소지를 끼워 바다에 흘려 보내요.



지금도 안섬에서 풍어제를 지내나요?



안섬마을의 풍어제는 350여 년 전부터 마을에 전해져 내려오는 뿌리 깊은 민속행사예요.

안섬풍어당굿은 매년 음력 1월 첫진일부터 3일 동안 마을 일원에서 열린답니다.

지금도 이 시기에 맞춰가면 안섬풍어당굿을 볼 수 있어요.



안섬포구에 또 어떤 볼거리가 있나요?

안섬마을은 해안선이 아름답고 낙지, 주꾸미, 우럭, 꽃게, 간재미 등 먹거리가 풍부해 마을을 찾는 사람들의 즐거움을 배가 시켜요.

특히 바다와 등대 바로 앞의 포차거리에서는 시원한 바지락칼국수가 유명하답니다.



QUIZ TIME!



알쏭달쏭 퀴즈

소금을 죽이면? 답) 뒷장에

탐방노트

풍어제에 대해 더 알아보세요.

여행 날짜	년	월	일
함께 한 사람			

다른 지역의 풍어제에 대해서도 공부해보세요.

예) 서해안풍어제, 영도풍어제, 동해안 별신굿 등



풍어제란?



주소 충남 당진시 송악읍 고대리

퀴즈 - 줄임



5

당진의 해양문화 탐방

바닷길로 중국과 교역하는

석문국가산업단지

#해운 · 항만

성구미선착장

맛있는 간재미회를 맛볼 수 있는 당진의 북쪽 포구.



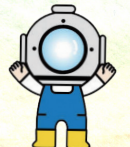
당진 북쪽의 석문국가산업단지에는 여러 공장이 있어요. 다른 나라와 배를 통한 무역을 편리하게 하기 위해 해안에 자리한 것입니다.

허브관광농원 차브민

허브를 활용해 비누와 향초 만들기 체험을 할 수 있는 향긋한 허브농원.



공장이 왜 바다 옆에 있을까?





묻고 또 묻는 호기심 공금증



항만이 뭐예요?



배가 해안에 안전하게 정박할 수 있도록 만든 시설을 항만이라고 해요. 항만은 바다와 육지의 교통이 만나는 지점이죠. 외국과 무역하는 데에 사용되는 무역항, 공업 지대에 위치한 공업항 등 다양한 종류의 항이 있습니다.



석문국가산업단지는 어떤 곳인가요?



석문국가산업단지는 간척사업으로 만들어진 땅 위에 조성됐어요. 석문국가산업단지의 공장에서는 화학, 전자, 자동차 등과 관련된 다양한 생산 활동을 하고 있어요. 당진은 중국의 주요 항구와 거리가 가깝기 때문에 특히 중국과 활발한 교류 활동을 하고 있습니다.



항만은 어떤 곳에 만들어지나요?

배가 드나들려면 우선 수심이 깊어야 하고 부두 시설을 만들 수 있을 만큼 해안 지반이 튼튼해야 해요.

또 배가 정박할 수 있도록 파도로부터 보호하기 위해 육지 쪽으로 움푹 들어간 만 지역에 주로 항만을 만든답니다.



공장 안은 어떻게 생겼는지 궁금해요.

자동차의 재료가 되는 철강 제품을 주로 만드는 현대제철 당진제철소는 서울 여의도 면적의 3배에 달하는 어마어마한 규모를 자랑해요. 당진제철소에는 평일 견학 프로그램이 있어 공장 안을 직접 둘러볼 수 있습니다.



QUIZ TIME!



알쏭달쏭 퀴즈

밝은 발인데 허공에서 춤추는 발은? 답) 뒷장에

탐방 노트

현대제철 당진제철소를 견학해보세요.

여행 날짜	년	월	일
함께 한 사람			

우리나라의 다른 산업단지에 대해서도 알아보세요.

예) 서산 대산산업단지, 울산 미포국가산업단지 등



항만은 어떤 곳에
만들어질까요?



주소 충남 당진시 석문면 장고항리 및 삼봉리 일대

퀴즈 답 - 21번



6

당진의 해양문화 탐방

바지락축제가 열리는 은빛 바다

한진포구 #수산업

이의무의 묘 및 신도비

조선 시대 청백리로 이름을 떨쳤던 이의무의 묘와 그의 공적을 기리는 신도비.



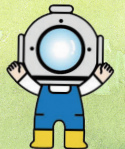
심훈상록문화제

소설 <상록수>의 작가인 심훈의 정신을 계승하기 위한 문학 축제.

3면이 바다인 우리나라에서는 다양한 물고기가 잡혀요. 특히 서해는 대륙붕이 넓게 형성돼 수산업 발달에 좋은 조건을 갖추고 있습니다.



어부들은 물고기를 어떻게 잡을까?





물고 또 묻는 호기의 궁금증



수산업이 뭐예요?



수산업은 물고기, 조개 등 수산물과 관련된 모든 일을 포괄적으로 일컫는 말이에요. 고기를 잡거나 양식하는 어업, 바다나 양식장에서 어획물을 육지로 가져오는 운반업, 수산물을 식품으로 만드는 가공업 등을 모두 수산업이라고 해요.



물고기는 어떻게 잡나요?



어선에서는 어군탐지기 등으로 물고기 떼의 위치를 확인해요. 그리고 어망, 통발, 그물 등 여러 도구를 활용해 고기를 잡는답니다. 고기잡이에 쓰는 도구들은 어구라고 하는데 물고기의 종류에 따라 정치망, 죽방령, 승망 등 다양한 어구를 사용해요.



서해에서는 어떤 물고기가 많이 잡혀요?

우리나라 서해에는 200여 종의 수산 생물이 살고 있답니다. 대표적인 어종으로는 조기, 갈치, 고등어 등이 있어요. 또 조개류 중에서는 바지락과 굴이, 갑각류 중에서는 대하와 꽃게 등이 서해에서 많이 잡힌답니다.



한진포구에서 바지락축제가 열린다고요?

바지락은 한진포구의 특산물 중 하나예요. 한진포구에서는 매해 4월 하순에서 5월 초순 바지락축제가 열린답니다. 통통한 바지락을 직접 캐보고 신선한 수산물도 맛볼 수 있는 한진포구 바지락축제로 놀러 오세요!



QUIZ TIME!



알쏭달쏭 퀴즈

세상에서 가장 차가운 바다는? (답) 뒷장에

탐방노트

한진포구의 풍경을 감상해보세요!

여행 날짜	년	월	일
함께 한 사람			

바지락을 그려보세요. 



수산업이란?



주소 충남 당진시 송악읍 한진리

키즈답 - 쉼표해



7

당진의 해양문화 탐방

이국적인 기암괴석이 아름다운

장고항

#해수의 운동

용무도항

장고항의 기암괴석과 주변 경관이 한눈에 보이는 항.



대호방조제

당진과 서산을 연결하며 철새 도래지로도 유명한 방조제.

장고항에선 시스택, 해식동굴 등 파도의 침식 작용으로 만들어진 다양한 지형을 만날 수 있습니다. 장고항의 노적봉을 구경해봐요!



노적봉은 어떻게 만들어졌을까?





묻고 또 묻는 호기심 공금증



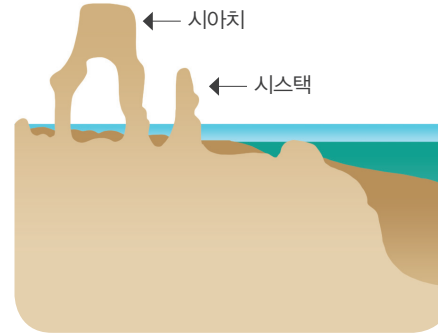
시스택이 뭐예요?



애국가 영상의 첫 소절에 등장하는 쫓대바위를 아나요? 바닷가 근처에서는 위로 불쭙 솟아오른 모양의 바위들을 종종 볼 수 있어요. 이들은 파도의 침식 작용으로 육지가 깎여 만들어진 암석으로 '시스택'이라 부른답니다.



파도가 만든 또 다른 지형을 알고 싶어요.



파도의 침식 작용으로 만들어진 지형으로는 시스택 외에도 해식동굴, 시아치 등이 있어요. 해식동굴은 암석의 갈라진 틈에서 약한 부분만 파여서 동굴이 만들어진 거예요. 여기서 더 나아가 동굴이 반대편까지 뚫리면 다리 모양의 시아치가 된답니다.



시스택은 어떻게 만들어지나요?

파도나 바람에 의한 침식으로 바닷가 암석의 약한 부위에 균열이 생기고 이 균열이 점점 넓어지면서 육지에서 떨어져 나와 시스택이 만들어져요. 시스택으로 남아 있는 암석은 깎여 나간 부분보다 침식에 강한 부분이에요.



장고항은 실치가 유명하다고요?

10~20cm의 작고 투명한 물고기인 실치는 당진에서 봄에 많이 잡혀요. 그래서 매년 4월 말~5월 초에는 장고항에서 실치 축제도 열린답니다. 실치는 제철이 아니면 맛보기 힘들기 때문에 봄에는 실치를 꼭 맛보세요!



QUIZ TIME!



알쏭달쏭 퀴즈

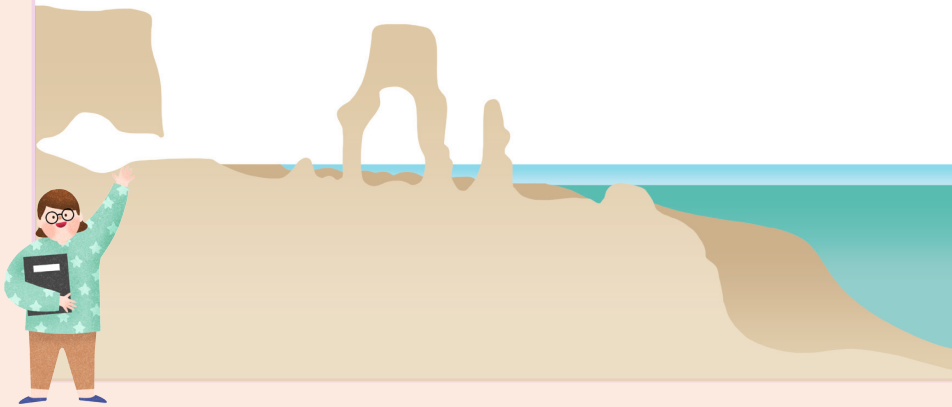
미꾸라지보다 큰 것은? (답) 뒷장에

탐방노트

시스택이 어떻게 만들어지는지 공부해보세요!

여행 날짜	년	월	일
함께 한 사람			

각 해안지형의 이름을 적어보세요.



파도가 만든
해안지형은 또 어떤
것이 있을까요?



주소 충남 당진시 석문면 장고항리

퀴즈답 - 미꾸 예스라지



8

당진의 해양문화 탐방

일출과 일몰을 모두 감상할 수 있는

왜목마을

#해양관광

당진전력문화홍보관

에너지의 역사와 생성 과정을
보고 듣고 만지며
공부할 수 있는 체험학습장.



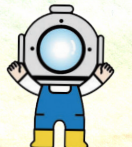
왜목마을은 서해의 해돋이 명소로
유명한 곳이에요. 왜목마을에서
일출과 일몰을 모두 감상해 보세요.

요트세계일주 홍보전시관

국내 최초로 무동력 요트 세계일주
기록을 세운 김승진 선장의 이야기를
엿볼 수 있는 전시관.



서해에서 일출을 볼 수 있어요?





묻고 또 묻는 호기의 궁금증



만이 뭐예요?



해안 지형 중 육지가 바다 쪽으로 불쑥 튀어나온 곳을 곶, 바다가 육지 쪽으로 움푹 들어간 곳을 만이라고 불러요.

만은 육지가 파도와 바람을 막아주는 역할을 하기 때문에 물결이 잔잔하고 배가 정박하는 항만이 만들어지기도 해요.



서해의 왜목마을에서 어떻게 일출이 보여요?

당진의 북서쪽에 있는 왜목마을은 바다로 툇 튀어나와 있어 해안선이 남북으로 뻗은 특이한 지형을 하고 있어요.

왜목항이 정면으로 동쪽을 바라보고 있어 해 뜰 무렵 마을의 바닷가에서는 서해의 일출을 감상할 수 있답니다.



어디서 일출이 잘 보이나요?



왜목마을 뒤편의 석문산은 높이가 약 80m에 이르는 산으로, 일출과 일몰을 주변보다 높은 곳에서 감상할 수 있어요.

또 왜목마을 북쪽에 자리한 선착장은 장고항과 노적봉을 정면으로 바라보고 있어 대표적인 해돋이 명소로 꼽힌답니다.



왜목마을에서는 무엇을 할 수 있어요?

마을 앞 바다는 썰물 때면 갯벌이 드러나는데 바지락 캐기 체험을 해볼 수 있어요.

또 왜목마을에서는 굴, 꽃게, 대하, 낙지, 조개 등 다양한 해산물들을 계절별로 맛볼 수 있답니다. 왜목마을에서 싱싱한 굴을 꼭 먹어보세요!



QUIZ TIME!



알쏭달쏭 퀴즈

소고기가 없는 나라는? (답) 뒷장에

탐방노트

왜목마을에서 갯벌 체험을 해보세요!

여행 날짜	년	월	일
함께 한 사람			

만과 갯이 무엇인지 짝지어 보세요.



- 갯 • 바다가 육지 쪽으로 움푹 들어간 곳. 향만이 만들어지기도 한다.
- 만 • 육지가 바다 쪽으로 볼록 튀어나온 곳. 바다의 침식 작용이 활발하다.



서해에서 일출을 볼 수 있는 곳은?



주소 충남 당진시 석문면 왜목길 15-5

퀴즈 답 - 소고기만국



9

당진의 해양문화 탐방

황금빛 모래밭이 고운

난지섬해수욕장

#해저지형

대난지도 용소연못

서해를 지키던 흑룡이 승천했다는 전설이 내려오는 연못.



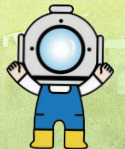
소난지도 의병총

국내에서 유일하게 섬에서 항일투쟁을 벌인 곳으로 독립운동사의 참된 가치와 애국혼을 선양할 수 있는 유적지.

리아스식 해안인 우리나라 서해에서는 크고 작은 다양한 섬을 만날 수 있어요!



섬은 어떻게 만들어졌을까?





묻고 또 묻는 호기의 궁금증



섬은 어떻게 만들어지나요?



바다나 호수 등 물에 둘러싸인 육지를 섬이라고 해요.
바다의 섬은 해저 지형이 바다 위로 솟아 올라오거나 반대로 육지가 해저로 침강해서 만들어집니다.
또 해저 화산이 분출해 섬이 만들어지기도 해요.



리아스식 해안이 뭐예요?

하천에 의해 침식돼 만들어진 해안을 리아스식 해안이라고 해요. 해안 지역이 해저로 가라앉으면서 지대가 높은 곳만 해수면 위로 올라온 것이기 때문에 리아스식 해안은 해안 지형이 복잡한 편이에요. 또 크고 작은 섬이 많답니다. 우리나라 서해와 남해가 리아스식 해안에 속해요.



하천에 의해 육지 침식 → 해수면 상승 → 리아스식 해안 형성



섬 주민들의 삶이 궁금해요.



섬의 주민 중에서는 수산업과 관련된 일을 하면서 밭농사 등 농업도 함께 하는 경우가 많아요.
섬은 집을 지을 수 있는 땅이 제한적이기 때문에 주로 민가들이 한데 모여 있는 편이에요. 또 육지와 교류가 적어 섬 특유의 민속 생활이 만들어지기도 한답니다.



난지섬에 해수욕장이 있어요?

난지섬의 서쪽 끝에는 모래 해수욕장이 만들어져 있어요. 수심이 얇고 황금빛 모래가 아주 고와서 물놀이를 안전하게 즐길 수 있답니다.
해수욕장 북쪽 전망대에 올라가면 해수욕장과 주변 풍경까지 한눈에 감상할 수 있어요.



QUIZ TIME!



알쏭달쏭 퀴즈

허리로 먹는 빵은? (답) 뒷장에



탐방노트

난지섬해수욕장에서 물놀이를 즐겨보세요!

여행 날짜	년	월	일
함께 한 사람			

리아스식 해안이 만들어지는 과정을 그려보세요. 



리아스식 해안이란?



주소 충남 당진시 석문면 난지1길 67

여행 - 탐방



10

당신의 해양문화 탐방

조선 시대 3대 저수지의 하나인

합덕제

#해양관광

합덕성당

1929년 건축된
고딕 양식의 성당.



버그내순례길

천주교 순교와 박해의 역사가
깊이 베어 있는 길.

조선 시대 3대 저수지 중 하나인
합덕제. 합덕제는 언제, 어떻게
만들어졌을까요?



합덕제는 어떻게 만들어졌을까?





묻고 또 묻는 호기의 궁금증



합덕제는 어떤 곳이에요?



합덕제는 합덕 평야에 농업용수를 대던 저수지였어요. 전체 길이가 1,771m에 이르는 매우 큰 방죽이 있습니다. 연꽃이 만발해 ‘연지(蓮池)’라고 불리기도 했어요. 지금은 저수지를 메우고 논을 만들었기 때문에 크고 긴 제방만 남아 있습니다.



저수지는 어떻게 만드나요?



바다를 메워 간척을 하거나, 저수지를 만드는 일은 물을 가두는 것부터 시작합니다. 그 후 점토와 모래를 얇게 교대로 다지고, 독이 터지지 않도록 돌을 쌓으며 튼튼하게 만들어요. 합덕제는 일정한 간격으로 말뚝을 박아 흠이 무너지는 걸 방지했어요.



합덕제는 언제 만들어졌어요?

합덕제는 통일신라 후기 후백제를 세운 견훤이 축조했다는 이야기가 전해내려오지만, 정확한 기록은 없어 만들어진 연대는 확실하지 않아요. 제방을 고쳤던 기록을 적어 둔 중수비가 남아 있어 축조 연대를 추측만 할 뿐이에요.



수리민속박물관에선 무엇을 볼 수 있나요?

저수지는 농어촌용수를 확보하기 위해 하천이나 하천 인근 등에 물을 가두어 두거나 관리하는 시설을 뜻해요. 합덕제는 농경문화의 유산 중 하나죠. 수리민속박물관에서는 우리나라의 농경문화에 대해 더 자세히 알아볼 수 있습니다.



QUIZ TIME!



알쏭달쏭 퀴즈

사람들이 가장 좋아하는 물은? (답) 뒗장에

탐방노트

세계관개시설물유산에 등재된 합덕제에 대해 더 알아보세요.

여행 날짜	년	월	일
함께 한 사람			

다른 제방과 합덕제는 어떤 차이가 있을까요?



*김제 벽골제는 제방이 일직선인데 비해, 합덕제는 곡선으로 이루어져 있어 특이해요. 또한 합덕제는 관개농업 발전이 되었다는 우수한 증거자료이자 설계와 시공 기술이 당대를 앞선 시설물입니다. 이 같은 이유로 수원 '만석거'와 함께 세계관개시설물유산에 등재됐어요.

저수지란?



주소 충남 당진시 합덕읍 덕평로 379-9 (합덕수리민속박물관)

퀴즈만 - 신물



알고 가면 더 좋아요



기지시줄다리기박물관

당진의 기지시 마을에는 500년 역사의 줄다리기 민속이 전승되고 있어요. 전설에 따르면, 조선 선조 때 큰 해일이 발생해 당진 일대가 바다에 잠기고 전염병이 도는 등 재난이 끊이지 않았어요. 이때 당진을 지나던 한 학자가 '이곳 지형이 옥녀가 베를 놓고 베를 짜는 형상이기 때문에 윤년마다 주민들이 줄을 만들어 당기면 평안해질 것입니다'라고 해 학자의 말을 따라 줄다리기가 시작됐다고 해요.

국가무형문화재 제75호로 지정된 기지시줄다리기는 유네스코 인류무형 문화유산이기도 해요. 매년 음력 3월 초 당진 일대에서는 기지시줄다리기 민속축제가 개최된답니다. 기지시줄다리기박물관에서는 줄다리기 문화를 더 자세히 살펴볼 수 있답니다.



내가 다녀온 곳
체크하기!



다녀온 곳을
풍선에 색칠해
보자!

가장 인상 깊은 곳은?

Handwriting practice area with horizontal dashed lines for writing.

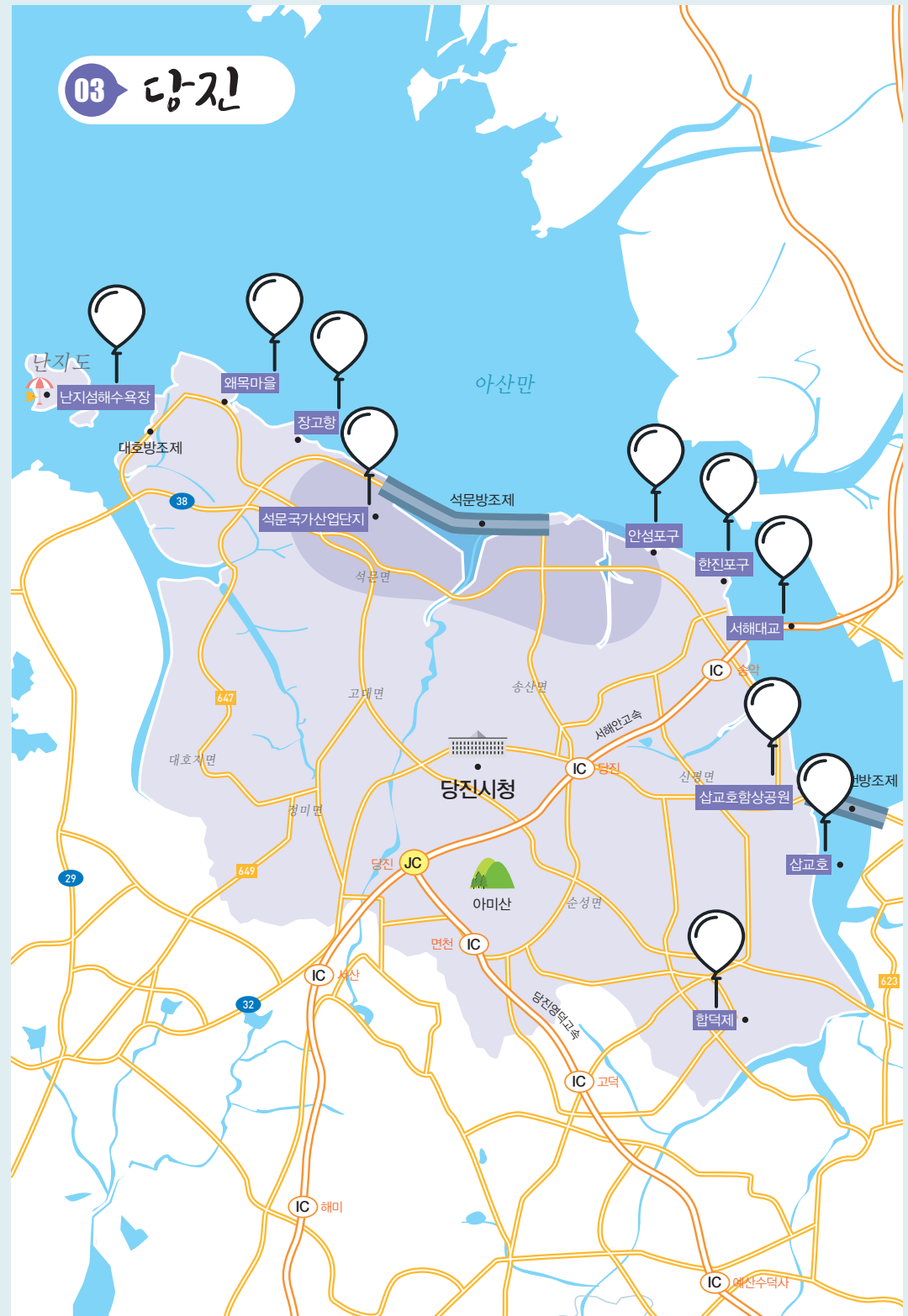


다시 가보고 싶은 곳은?

Handwriting practice area with horizontal dashed lines for writing.



03 당진



당진퀴즈상식

- 1 해안이나 갯벌에 쌓아 간척지를 만드는 제방은?
- 2 해군들이 타고 다니는 배를 무엇이라고 부를까?
- 3 우리나라에서 유일하게 휴게소가 있는 섬의 이름은?
- 4 어촌에서 어부들의 안녕과 만선을 기원하며 비는 제사는?
- 5 배가 해안에 안전하게 정박하도록 만든 시설을 부르는 말?
- 6 어망, 그물 등 고기잡이에 쓰는 도구들을 총칭하는 말은?
- 7 파도의 침식 작용으로 주변이 깎이고 단단한 부분만 기둥처럼 남은 암석 지형을 무엇이라고 할까?
- 8 해안지형 중 바다 쪽으로 볼록 튀어나온 곳은?
- 9 하천의 침식 작용으로 만들어진 지형에 바닷물이 차오르면서 만들어진 해안은 무엇이라고 부를까?
- 10 농업용수를 확보하기 위해 둑을 쌓아 물을 가둔 곳을 무엇이라고 할까?



정답

1. 방조제 2. 군함 3. 행담도 4. 풍어제 5. 항만 6. 어구 7. 시스템 8. 꽃 9. 리아식스 해안 10. 저수지